

# Poplavne površine zmanjšane za 65 hektarov

Prispevek obravnava aktualno stanje operacije Zagotovitev poplavne varnosti porečja Drave – območje Meže z Mislinjo, s poudarkom na ureditvah Mestne občine Slovenj Gradec, s katero se v okviru Operativnega programa za izvajanje EU kohezijske politike v obdobju 2014–2020 nadaljuje izvajanje protipoplavnih ukrepov na porečju Drave. Operacija pokriva tri vodotoke, in sicer Mežo, Mislinjo in Homšnico. 80 % upravičenih stroškov investicije bo zagotovila Evropska unija iz Sklada za regionalni razvoj, preostali delež pa Republika Slovenija. Izmed šestih ukrepov, ki so predvideni v okviru operacije, so trije že izgrajeni, in sicer na Ravnah, Prevaljah in v Pamečah.

## Že izgrajeni protipoplavni ukrepi

Za zmanjšanje poplavne ogroženosti urbanega območja Slovenj Gradca je bil v preteklosti že urejen izlivni odsek Homšnice in delno Suhodolnice. Reka Mislinja ob močnejših nalivih skupaj s Suhodolnico in Homšnico še vedno pogosto poplavlja in ogroža naseljena območja mesta.

V sklopu omenjene operacije je Direkcija Republika Slovenije za vode v letu 2020 začela z izgradnjo protipoplavnih ukrepov na območju Pameč. Dela so bila zaključena v marcu 2021. Na sliki 1 je prikazan odsek Mislinje, kjer je bila izvedena poglobitev struge z obrežnim zavarovanjem, jezbičice, zasaditev z vrbovimi potaknjenci in gruče skal samic, ki popestrijo tok vode, ribam pa omogočijo skrivališča.

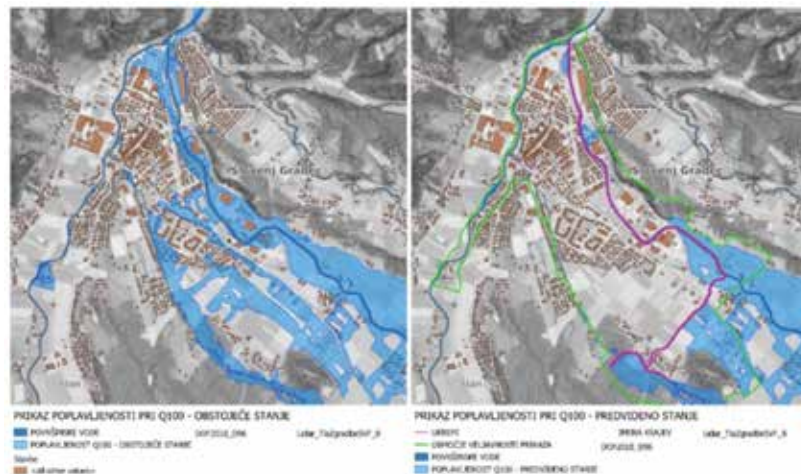


Slika 1: Odsek Mislinje v Pamečah, kjer je bila zagotovljena dodatna razlivna površina, kamor se lahko v času visokih voda reka nadzorovano razlije. V času nizkih voda je polna le osnovna struga. (Petra K. Marhold)

Za Pamečami je na vrsti izgradnja ukrepov na Homšnici in Mislinji. O predvidenih tehničnih rešitvah, s katerimi bomo izboljšali zaščito ljudi in njihovega premoženja pred stoletnimi vodami (Q100), smo že poročali v predhodni številki SGlasnika. Projektne rešitve so bile predstavljene tudi na mestni občini 4. maja 2021 – zaradi covid-19 je bila predstavitev projekta izvedena pred majhnim številom slušateljev. Samo predstavitev si je še vedno mogoče ogledati na spletnih straneh občine ali na spletnem naslovu: [www.porecje-drave.si](http://www.porecje-drave.si).

V nadaljevanju prispevka namenjamo nekaj več besed tehničnim rešitvam za Mislinjo, kjer bodo pridobljena prva gradbena dovoljenja. V prihodnji številki SGlasnika bomo predstavili še tehnične rešitve za Homšnico.

Za učinkovito zmanjšanje poplavne ogroženosti je potrebno izgraditi ukrepe na Homšnici in Mislinji, saj le oba ukrepa skupaj predstavljata celovito rešitev. Na sliki 2 je z modro barvo prikazan doseg stoletnih voda, in sicer za obstoječe stanje in po izgradnji protipoplavnih ukrepov, kjer se bodo pri Q100 poplavne površine zmanjšale za 65 ha.



Slika 2: Z modro barvo je označen doseg stoletnih poplav – danes (levo) in po izgradnji protipoplavnih ukrepov na Mislinji in Homšnici (desno), kjer se bodo ob Q100 poplavne površine zmanjšale za 65 ha. (EHO projekt, d. o. o.)

## Zasnova protipoplavnih ukrepov na Mislinji

Predvidena so naslednja dela: ureditev vodotoka na skupni dolžini 2700 m, od sotočja s Suhodolnico do lokacije vtoka razbremenilnika visokih voda Homšnica iz zadrževalnika visokih voda Homšnica (slika 3); izgradnja ustalitvenega praga iz kamna v betonu s stopnjo 0,9 m, poglobitev struge, zaščite pete brežin, leseni talni pragovi, groba kamnita drča dolžine 10 m, kamnita zložbe, ureditve struge z dvojnimi profili in obrežnimi zavarovanji, nova brv pri kopališču, poglobitve in podzidave mostov ter preureditve komunalnih vodov.



Slika 3: Situacija predvidenih protipoplavnih ureditev na Mislinji (HIDROPRO, Zoran Fujs, s. p.)

## Izzivi projekta

Za pravočasno izvedbo operacije je ključnega pomena pridobivanje zemljišč, pri čemer igra pomembno vlogo ozaveščenost lokalne skupnosti o pomenu izgradnje ukrepov za zmanjšanje poplavne ogroženosti.

Poseben izziv je tudi umestitev projektiranih ukrepov v prostor. Z mestno občino za ta namen že dve leti tvorno sodelujemo pri pripravi sprememb in dopolnitev veljavnega občinskega prostorskega plana. Glavno vodilo je, da vodotoki potrebujejo prostor. V času visokih voda mora biti na voljo dovolj razlivnih površin, kjer se vode kontrolirano razlijejo in naredijo čim manj škode za ljudi in njihovo premoženje. Samo v letu 2012 so škode zaradi poplav v občini Slovenj Gradec znašale 8 mio evrov.

► Petra Kralj Marhold